

Evaluation

Erhebung über die Besucherinnen* des Mädchen*zentrums in Gröpelingen

2013 - 2016

Das Mädchen*zentrum ist eine Freizeitpädagogische Einrichtung für Mädchen* und junge Frauen* ab 12 Jahren in Gröpelingen. Die Schwerpunkte der Einrichtung und ihre Angebote können den Jahresberichten entnommen werden.

Die folgenden Zahlen erfassen die Besucherinnen* in der Einrichtung im Nachmittagsangebot.

Nicht erfasst sind Besucherinnen*, die im Rahmen eines Schulbesuchs, aus anderen Jugendeinrichtungen und in anderen Gruppenkonstellationen und in Begleitung von Pädagoginnen*, das Mädchen*zentrum besucht und kennengelernt haben. Ebenfalls wurden Sonderveranstaltungen wie Mädchen*aktionstage und Ausflüge nicht berücksichtigt.

Mädchen* und Eltern mit ihren Töchtern*, die das Mädchen*zentrum als erste Anlaufstelle für Beratungen und Informationen zu Mädchenspezifischen Themen und zur Weitervermittlung besucht haben, wurden ebenfalls nicht erfasst.

2013

Besucherinnen* gesamt 2013: 92

Davon mit Migrationshintergrund: 40

Anzahl der Besucherinnen* pro Monat

Januar	
(liegen keine Zahlen vor)	
Februar	138
März	112
April	140
Mai	173
Juni	178
Juli	98
August	126
September	202
Oktober	157
November	186
Dezember	135

Altersstruktur 2013

12	13	14	15	16	17	>18	Unbekannt	Alter
26	19	13	8	3	1	2	20	Anzahl

2014

Besucherinnen*gesamt 2014: 108

Davon mit Migrationshintergrund: 51

Anzahl der Besucherinnen* pro Monat

Januar	201
Februar	204
März	245
April	145
Mai	181
Juni	192
Juli	209
August	45
September	121
Oktober	248
November	228
Dezember	160

Altersstruktur 2014

12	13	14	15	16	17	>18	Unbekannt	Alter
21	14	21	15	9	5	3	20	Anzahl

Besucherinnen* der Einrichtung pro Woche 2014

2 mal und häufiger	20
1 mal	23
unregelmäßig	47

Stammbesucherinnen* in der Einrichtung 2014

unter 14 Jahren	9	2 mit Migrationshintergrund
14 bis unter 18 Jahren	9	5 mit Migrationshintergrund
über 18 Jahre	2	Kein Migrationshintergrund

2015

Besucherinnen*gesamt 2015: 128

Davon mit Migrationshintergrund: 68

Anzahl der Besucherinnen* pro Monat

Januar	206
Februar	201
März	220
April	241
Mai	221
Juni	203
Juli	155
August	22
September	181
Oktober	203
November	267
Dezember	142

Altersstruktur 2015

12	13	14	15	16	17	>18	Unbekannt	Alter
20	17	21	18	10	5	8	22	Anzahl

Besucherinnen* der Einrichtung pro Woche 2015

2 mal und häufiger	32
1 mal	25
unregelmäßig	53

Stammbesucherinnen* in der Einrichtung 2015

unter 14 Jahren	16	11 mit Migrationshintergrund
14 bis unter 18 Jahren	13	6 mit Migrationshintergrund
über 18 Jahre	4	2 mit Migrationshintergrund

2016

Besucherinnen*gesamt 2016: 192

Davon mit Migrationshintergrund: 77

Anzahl der Besucherinnen* pro Monat:

Januar	255
Februar	232
März	211
April	202
Mai	269
Juni	174
Juli	86
August	135
September	223
Oktober	268
November	271
Dezember	251

Altersstruktur 2016

12	13	14	15	16	17	>18	Unbekannt	Alter
19	30	21	19	29	9	14	51	Anzahl

Besucherinnen* der Einrichtung pro Woche 2016

2 mal und häufiger	42
1 mal	38
unregelmäßig	112

Stammbesucherinnen* in der Einrichtung 2016

unter 14 Jahren	20	12 mit Migrationshintergrund
14 bis unter 18 Jahren	15	9 mit Migrationshintergrund
über 18 Jahre	9	3 mit Migrationshintergrund

2017

Besucherinnen* gesamt 2017: 161 und 99 Besucherinnen* bei Sonderveranstaltungen

Davon mit Migrationshintergrund: 82

Anzahl der Besucherinnen* pro Monat

Januar	164
Februar	299
März	289
April	259
Mai	246
Juni	214
Juli	13
August	319
September	382
Oktober	353
November	253
Dezember	187

Altersstruktur 2017

12	13	14	15	16	17	>18	Unbekannt	Alter
19	16	19	18	17	15	11	39	Anzahl

Besucherinnen* der Einrichtung pro Woche 2017

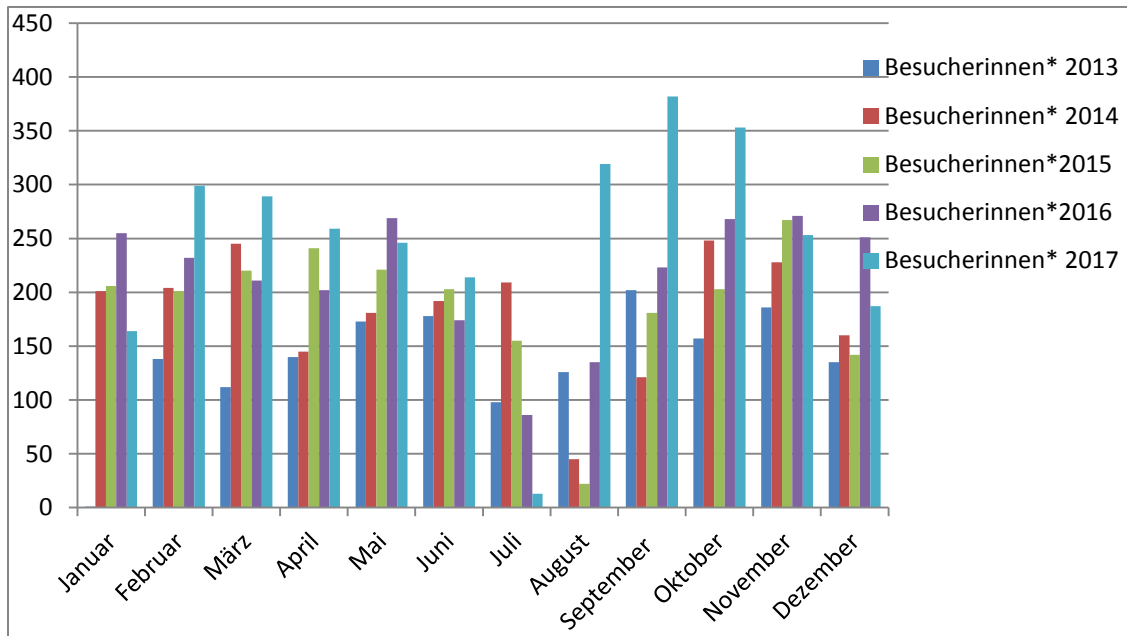
2 mal und häufiger	35
1 mal	22
unregelmäßig	104

Stammbesucherinnen* in der Einrichtung 2017

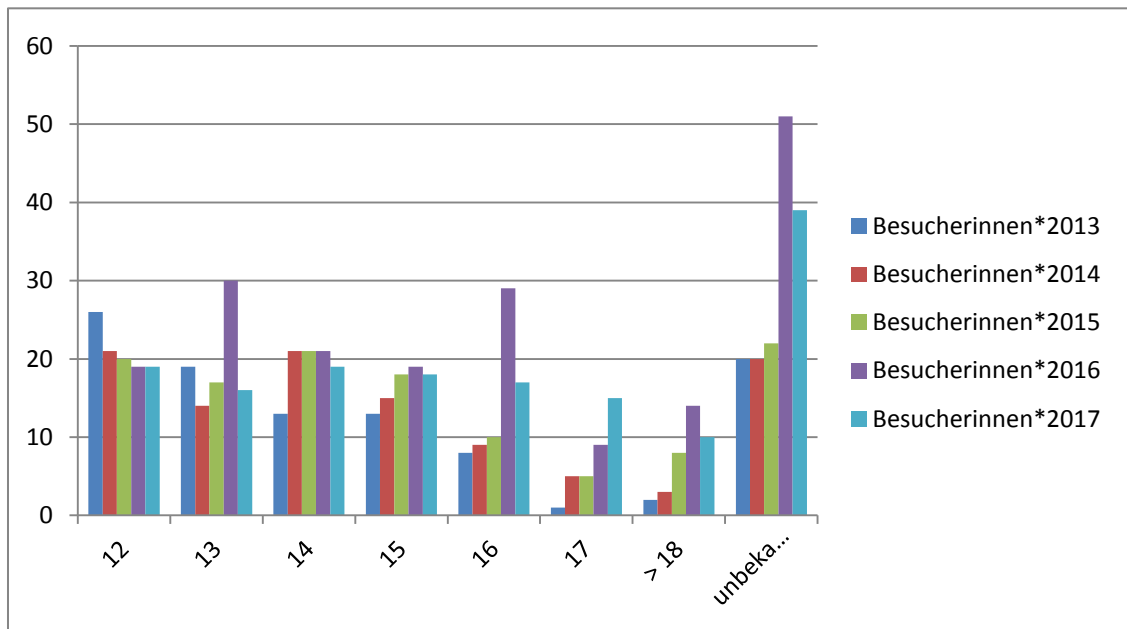
unter 14 Jahren	14	11 mit Migrationshintergrund
14 bis unter 18 Jahren	19	12 mit Migrationshintergrund
über 18 Jahre	2	0 mit Migrationshintergrund

Grafiken

Besucherinnen* im Monat



Altersstruktur der Besucherinnen*



** Für Januar 2013 liegen keine Zahlen vor

Der* hinter Mädchen und Frauen steht für die Vielfältigkeit der Identitäten, die sich hinter der Bezeichnung verbergen – sei es in Kategorien wie Geschlecht (z.B. Trans*, inter*) oder auch Kultur, Klassenzugehörigkeit, körperliche Ausgangslage u.a.m.